



Statistische Berichte

Kennziffer
H II 1 m
2/2011

Binnenschifffahrt in Bayern im Februar 2011



Alle Veröffentlichungen im Internet unter www.statistik.bayern.de/veroeffentlichungen

Kostenlos

ist der Download von allen Statistischen Berichten (meist PDF- und Excel-Format) sowie von „Bayern Daten“ und „Statistik kommunal“ (Informationelle Grundversorgung).

Kostenpflichtig

sind die links genannten Veröffentlichungen in gedruckter Form sowie die Druck- und Dateiausgaben (auch auf Datenträger) aller anderen Veröffentlichungen. Bestellung direkt im Internet oder beim Vertrieb, per E-Mail oder Fax.

Newsletter-Service

Für Themenbereich/e anmelden. Information über Neuerscheinung/en wird per E-Mail aktuell übermittelt.

Impressum

Statistische Berichte

bieten in tabellarischer Form neuestes Zahlenmaterial der jeweiligen Erhebung. Dieses wird, soweit erforderlich, methodisch erläutert und kurz kommentiert.

Vertrieb

E-Mail vertrieb@statistik.bayern.de
Telefon 089 2119-205
Telefax 089 2119-457
Internet www.statistik.bayern.de/veroeffentlichungen

Herausgeber, Druck und Vertrieb

Bayerisches Landesamt für
Statistik und Datenverarbeitung
Neuhauser Straße 8
80331 München

Auskunftsdienst

E-Mail info@statistik.bayern.de
Telefon 089 2119-218
Telefax 089 2119-1580

© Bayerisches Landesamt für Statistik und Datenverarbeitung, München 2011

Alle Veröffentlichungen oder Daten sind Werke im Sinne von § 2 Urheberrechtsgesetz. Die Verwendung, Vervielfältigung und/oder Verbreitung von Veröffentlichungen oder Daten gleich welchen Mediums (Print, Datenträger, Datei etc.) – auch auszugsweise – ist nur mit Quellenangabe gestattet. Sie bedarf der vorherigen Genehmigung bei Nutzung für gewerbliche Zwecke, bei entgeltlicher Verbreitung oder bei Weitergabe an Dritte sowie bei Weiterverbreitung über elektronische Systeme und/oder Datenträger. Sofern in den Produkten auf das Vorhandensein von Copyrightrechten Dritter hingewiesen wird, sind die in deren Produkten ausgewiesenen Copyrightbestimmungen zu wahren. Alle übrigen Rechte bleiben vorbehalten.

Zeichenerklärung

- 0 mehr als nichts, aber weniger als die Hälfte der kleinsten in der Tabelle nachgewiesenen Einheit
- nichts vorhanden oder keine Veränderung
- / keine Angabe, da Zahl nicht sicher genug
- Zahlenwert unbekannt, geheimzuhaltend oder nicht rechenbar
- ... Angabe fällt später an
- x Tabellenfach gesperrt, da Aussage nicht sinnvoll
- () Nachweis unter dem Vorbehalt, dass der Zahlenwert erhebliche Fehler aufweisen kann
- p vorläufiges Ergebnis
- r berichtigtes Ergebnis
- s geschätztes Ergebnis
- D Durchschnitt
- ≙ entspricht

Auf- und Abrundungen

Im Allgemeinen ist ohne Rücksicht auf die Endsummen auf- bzw. abgerundet worden. Deshalb können sich bei der Summierung von Einzelangaben geringfügige Abweichungen zu den ausgewiesenen Endsummen ergeben. Bei der Aufgliederung der Gesamtheit in Prozent kann die Summe der Einzelwerte wegen Rundens vom Wert 100 % abweichen. Eine Abstimmung auf 100 % erfolgt im Allgemeinen nicht.

Inhaltsübersicht

	Seite
Erläuterungen	2
 Grafiken	
Güterumschlag der Binnenschifffahrt in Bayern seit 2009 nach Monaten	3
Güterumschlag der Binnenschifffahrt in Bayern im Februar 2010 und 2011 nach ausgewählten Häfen	3
 Tabellen	
1. Die Entwicklung des Güterumschlags nach Verkehrsgebieten und ausgewählten Häfen in Bayern seit 2001	4
2. Güterumschlag nach Verkehrsgebieten und ausgewählten Häfen in Bayern im Februar 2011	5
3. Güterumschlag nach Güterabteilungen in Bayern im Februar 2011	6
4. Schiffsverkehr, Güterempfang und Güterversand nach Verkehrs- gebieten und ausgewählten Häfen in Bayern im Februar 2011	8
5. Güterempfang und Güterversand nach Verkehrsgebieten, ausgewählten Häfen und Güterabteilungen in Bayern im Februar 2011	9

Erläuterungen

Rechtsgrundlage

Die monatliche Erhebung wird durchgeführt aufgrund Abschnitt 2, § 3 des Gesetzes über die Statistik der See- und Binnenschifffahrt, des Güterkraftverkehrs, des Luftverkehrs sowie des Schienenverkehrs und des gewerblichen Straßen-Personenverkehrs (Verkehrstatistikgesetz – VerkStatG) in der Fassung der Bekanntmachung vom 20. Februar 2004 (BGBl. I S. 318), zuletzt geändert durch Artikel 2 des Gesetzes vom 6. November 2008 (BGBl. I S. 2162) in Verbindung mit dem Gesetz über die Statistik für Bundeszwecke (Bundesstatistikgesetz - BStatG) vom 22. Januar 1987 (BGBl. I S. 462, 565), zuletzt geändert durch Artikel 3 des Gesetzes vom 7. September 2007 (BGBl. I S. 2246).

Erhebungsmerkmale

Die Statistik erfasst in den Häfen und an sonstigen Lösch- und Ladeplätzen die Ankunft und den Abgang von Schiffen einschließlich Schiffsmerkmale (Flagge, Tragfähigkeit, Schiffsgattung) sowie die von ihnen ein- und/oder ausgeladenen Güter und Containermerkmale (Gutart, Gefahrgut, Menge in Tonnen, Containerart, Anzahl der Container, Ladungsart).

Anschreibepflicht

Angeschrieben werden alle Schiffe, die dem Güterverkehr dienen.

Ausgenommen sind/ist:

- Schiffe, die ausschließlich als Schlepp- oder Schubkraft eingesetzt werden;
- Ankunft bzw. Abgang von Schiffen in Häfen, die lediglich als Schutz- und Sicherheitshafen angelaufen werden;
- Leichterungen im Sinne von Güterausladungen aus einem Schiff oder Güterumladungen von einem Schiff auf ein anderes auf freier Strecke zur Verringerung des Tiefgangs des ausladenden Schiffes;
- Schiffe zum Zwecke des Fischfangs, zu Baggararbeiten oder Wasserbauten (Fahrten von Baggerschiffen, die Baggergut führen, das Gegenstand des Handels ist, sind jedoch anschreibepflichtig);
- Fahrgastschiffe mit und ohne Güterladung;
- der Fährverkehr;
- der Verkehr zur Versorgung der Schiffe;
- der Ortsverkehr (das ist der Verkehr von Schiffen und Gütern zwischen den Häfen, Lade- und Löschstellen derselben politischen Gemeinde).

Güterumschlag und Gütersystematik

Der Güterumschlag ergibt sich aus den Meldungen der Schiffs- sowie der Frachtführer oder Verfrachter über die Aus- und Einladungen der in den bayerischen Häfen angekommenen und abgegangenen Schiffe. Die Art der beförderten Güter wurde bis zum Jahr 2010 nach dem "Güterverzeichnis für die Verkehrstatistik" (NST/R), Ausgabe 1969 dargestellt.

Ab dem Berichtsjahr 2011 wurde die Gütersystematik NST-2007 eingeführt, die sich an der Güterklassifikation der Wirtschaftszweige orientiert und Vergleiche mit den Produktionsstatistiken ermöglicht. Die in diesem Bericht ausgewiesene NST-2007 enthält insgesamt 20 Güterabteilungen und basiert auf der CPA.

Zur europäischen Vereinheitlichung werden die Eigengewichte der leeren Container der NST 2007-Gruppe 161 zugeordnet und das Eigengewicht der beladenen Container der Gütergruppe des überwiegenden Containerinhalts.

Hauptverkehrsbeziehungen

Der regionalen Abgrenzung der Binnenschifffahrt liegen das "Verzeichnis der Verkehrsbezirke und Häfen", Ausgabe 1995 sowie das "Verzeichnis deutscher und ausländischer Häfen", gültig für Berichtsperioden ab Januar 1995, zugrunde.

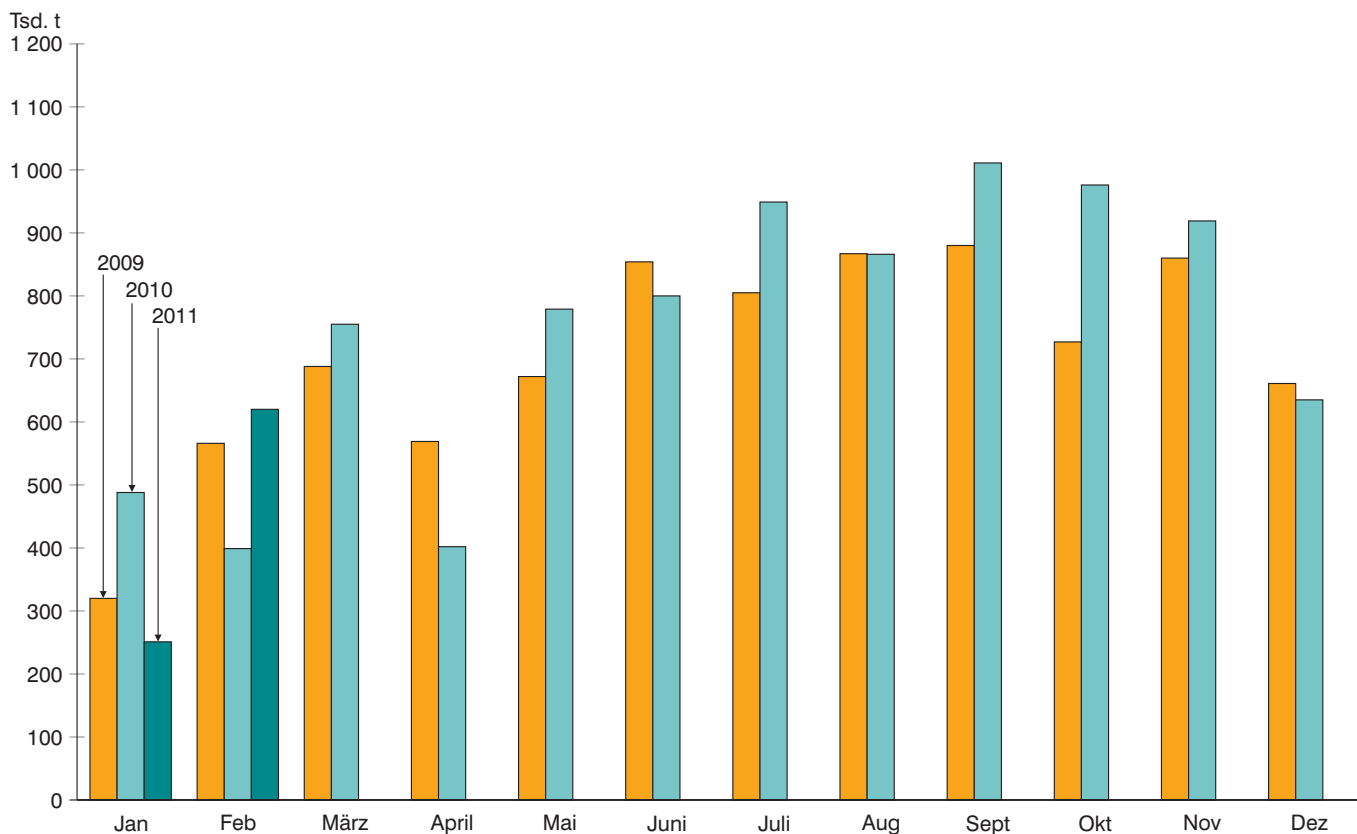
Methodischer Hinweis

Gelegentlich auftretende Differenzen in den Summen sind auf das Runden der Containergewichte zurückzuführen. Abweichungen zwischen den Ergebnissen einzelner Häfen sind, bedingt durch unterschiedliche Berechnungen der Containergewichte, möglich.

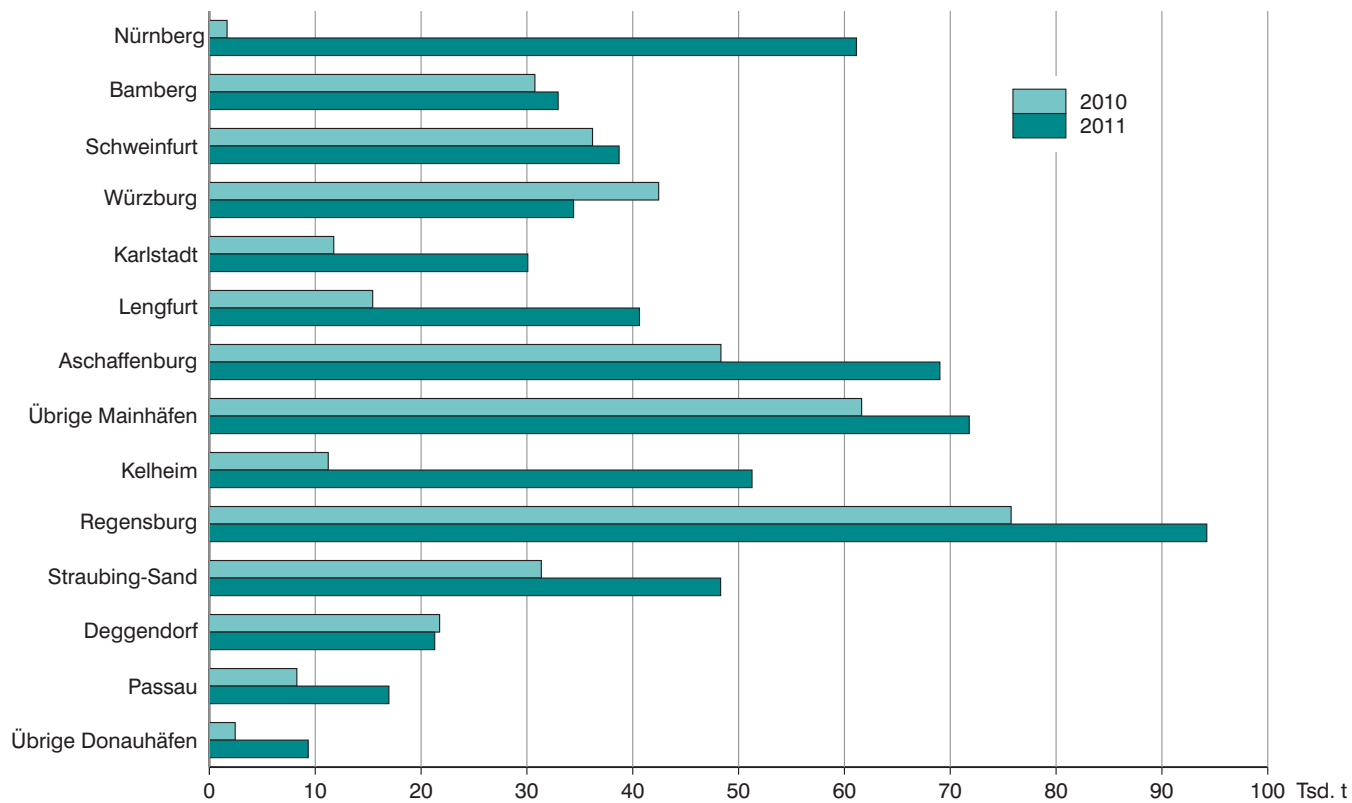
Abkürzungen

E	=	Empfang	MD	=	Monatsdurchschnitt
V	=	Versand	CPA	=	Classifications of products by activity
t	=	Tonnen			

Güterumschlag der Binnenschifffahrt in Bayern seit 2009 nach Monaten



Güterumschlag der Binnenschifffahrt in Bayern im Februar 2010 und 2011 nach ausgewählten Häfen



**1. Die Entwicklung des Güterumschlags nach Verkehrsgebieten
und ausgewählten Häfen in Bayern seit 2001**

Jahr — Monat	Nürnberg	Bam- berg	Schwein- furt	Würz- burg	Karl- stadt	Leng- furt	Aschaf- fen- burg	Kel- heim	Re- gens- burg	Strau- bing- Sand	Deg- gen- dorf	Pas- sau ¹⁾	Main- gebiet	Donau- gebiet	Bayern ins- gesamt
	1 000 Tonnen														
2001	721	747	563	643	294	554	961	964	2 161	160	524	122	7 184	4 308	11 492
MD	60	62	47	54	24	46	80	80	180	13	44	10	599	359	958
2002	553	604	526	545	148	473	867	675	2 453	221	433	215	5 813	4 301	10 115
MD	46	50	44	45	12	39	72	56	204	18	36	18	484	358	843
2003	447	441	488	410	225	399	771	628	3 194	242	320	253	4 934	4 820	9 755
MD	37	37	41	34	19	33	64	52	266	20	27	21	411	402	813
2004	523	443	495	369	444	341	794	648	3 462	305	411	327	5 180	5 370	10 550
MD	44	37	41	31	37	28	66	54	288	25	34	27	432	448	879
2005	579	450	434	396	447	449	859	651	3 470	373	416	328	5 065	5 481	10 546
MD	48	38	36	33	37	37	72	54	289	31	35	27	422	457	879
2006	527	358	402	407	584	635	949	683	2 403	277	417	380	5 924	4 420	10 344
MD	44	30	34	34	49	53	79	57	200	23	35	32	494	368	862
2007	454	362	320	349	579	677	809	657	2 278	282	474	312	5 709	4 194	9 903
MD	38	30	27	29	48	56	67	55	190	23	39	26	476	350	825
2008	517	338	343	384	449	558	911	619	2 505	428	430	346	5 498	4 438	9 936
MD	43	28	29	32	37	46	76	52	209	36	36	29	458	370	828
2009	441	385	357	343	218	434	815	446	1 873	493	299	396	4 843	3 626	8 468
MD	37	32	30	29	18	36	68	37	156	41	25	33	404	302	706
2010	481	400	387	429	356	405	860	519	1 642	611	404	323	5 327	3 651	8 979
MD	40	33	32	36	30	34	72	43	137	51	34	27	444	304	748
2010															
Januar ...	17	42	29	39	16	15	39	26	115	48	27	11	257	231	488
Februar ..	2	31	36	42	12	15	48	11	76	31	22	8	248	151	399
März	67	34	41	29	36	40	64	59	168	67	33	23	394	361	755
April	14	12	14	10	26	21	52	27	68	17	19	25	236	167	402
Mai	60	36	28	28	33	46	69	53	160	38	33	29	453	327	779
Juni	41	35	32	31	51	41	74	43	116	28	52	19	526	274	800
Juli	42	30	36	30	44	44	69	45	208	39	49	49	545	403	949
August ...	41	42	30	40	13	45	81	58	136	81	35	25	516	350	866
Sept.	42	35	38	40	32	48	111	49	157	85	36	42	621	390	1 011
Oktober .	54	35	29	51	37	36	81	55	200	63	37	32	568	408	976
Nov.	52	32	33	44	36	33	90	50	150	55	38	34	581	338	919
Dez.	50	37	41	45	21	20	81	43	88	59	22	25	383	253	635
2011															
Januar ...	4	20	21	14	-	3	37	10	66	23	20	8	120	131	251
Februar ..	61	33	39	34	30	41	69	51	94	48	21	17	379	241	620
März															
April															
Mai															
Juni															
Juli															
August ...															
Sept.															
Oktober .															
Nov.															
Dez.															

¹⁾ Ab Juli 2008 einschließlich Passau-Schalding.

2. Güterumschlag nach Verkehrsgebieten und ausgewählten Häfen in Bayern im Februar 2011

Verkehrs- gebiet — Hafen	Februar 2010	Januar 2011	Februar 2011	Januar - Februar 2010	Januar - Februar 2011	Veränderung		
						Februar 2011 gegenüber		Januar-Februar 2011 gegenüber Januar-Februar 2010
						Feb.2010	Jan.2011	
Tonnen						%		
Maingebiet								
Nürnberg.....	1 668	3 980	61 140	18 232	65 120	x	x	257,2
Bamberg.....	30 755	19 774	32 949	73 012	52 723	7,1	66,6	-27,8
Schweinfurt.....	36 200	20 731	38 711	65 232	59 442	6,9	86,7	-8,9
Würzburg.....	42 449	14 094	34 409	81 752	48 503	-18,9	144,1	-40,7
Karlstadt.....	11 749	-	30 084	27 404	30 084	156,1	x	9,8
Lengfurt.....	15 428	3 333	40 637	30 027	43 970	163,4	x	46,4
Aschaffenburg.....	48 332	37 185	69 021	87 775	106 205	42,8	85,6	21,0
übr. Häfen.....	61 626	20 861	71 795	121 601	92 656	16,5	244,2	-23,8
zusammen	248 207	119 958	378 746	505 035	498 703	52,6	215,7	-1,3
Donaugebiet								
Kelheim.....	11 228	10 304	51 271	37 560	61 575	356,6	397,6	63,9
Regensburg.....	75 752	65 713	94 241	190 895	159 954	24,4	43,4	-16,2
Straubing-Sand.....	31 362	22 643	48 303	79 571	70 946	54,0	113,3	-10,8
Deggendorf.....	21 750	20 364	21 288	48 299	41 652	-2,1	4,5	-13,8
Passau.....	8 261	7 696	16 958	19 077	24 654	105,3	120,3	29,2
übr. Häfen.....	2 437	3 997	9 336	6 689	13 333	283,1	133,6	99,3
zusammen	150 790	130 717	241 397	382 091	372 114	60,1	84,7	-2,6
Bayern								
insgesamt.....	398 997	250 675	620 143	887 126	870 817	55,4	147,4	-1,8
davon:								
Empfang.....	228 369	175 813	371 575	525 474	547 387	62,7	111,3	4,2
Versand.....	170 628	74 862	248 568	361 652	323 430	45,7	232,0	-10,6
nachrichtlich:								
Main-Donau-Kanal.....	34 860	29 579	116 481	107 512	146 060	234,1	293,8	35,9

3. Güterumschlag nach Güterabteilungen in Bayern im Februar 2011

Güterabteilung Bezeichnung	Februar 2010 ¹⁾	Januar 2011	Februar 2011	Januar - Februar 2010 ¹⁾	Januar - Februar 2011	Veränderung ¹⁾		
						Februar 2011 gegenüber		Januar-Februar 2011 gegenüber Januar-Februar 2010
						Feb.2010	Jan.2011	
Tonnen						%		
01 Landwirtsch. u. verwandte Erzeugnisse	68 980	155 919	.	224 899	.	126,0	.
02 Kohle, rohes Erdöl und Erdgas	8 991	16 200	.	25 191	.	80,2	.
03 Erze, Steine und Erden, sonst. Bergbauerz.	23 628	50 331	.	73 959	.	113,0	.
04 Nahrungs- und Genussmittel	32 573	38 563	.	71 136	.	18,4	.
05 Textilien, Bekleidung, Leder u. Lederwaren	-	-	.	-	.	-	.
06 Holzwaren, Papier, Pappe Druckerzeugnisse	7 611	10 093	.	17 704	.	32,6	.
07 Kokerei- und Mineralöl- erzeugnisse	32 254	56 426	.	88 680	.	74,9	.
08 Chemische Erzeugnisse und Chemiefasern etc.	21 182	124 117	.	145 299	.	486,0	.
09 Sonstige Mineralerzeugn., Glas, Zement, Gips etc.	1 866	60 312	.	62 178	.	x	.
10 Metalle und Metallerzeug- nisse	35 718	47 382	.	83 100	.	32,7	.

¹⁾ Infolge der Umstellung der Gütersystematik NST/R auf NST 2007 ab Januar 2011 sind die Daten davor liegender Berichtszeiträume nur bedingt vergleichbar und werden deshalb nicht ausgewiesen.

**Noch: 3. Güterumschlag nach Güterabteilungen in Bayern
im Februar 2011**

Güterabteilung Bezeichnung	Februar 2010 ¹⁾	Januar 2011	Februar 2011	Januar - Februar 2010 ¹⁾	Januar - Februar 2011	Veränderung ¹⁾		
						Februar 2011 gegenüber		Januar-Februar 2011 gegenüber Januar-Februar 2010
						Feb.2010	Jan.2011	
Tonnen						%		
11 Maschinen und Ausrüst., Haushaltsgeräte etc.	1 240	2 690	.	3 930	.	116,9	.
12 Fahrzeuge	7 070	6 838	.	13 908	.	-3,3	.
13 Möbel, Schmuck, Musik- instrumente, Sportger.	1 155	3 346	.	4 500	.	189,7	.
14 Sekundärrohstoffe, Abfälle	7 161	45 616	.	52 777	.	537,0	.
15 Post, Pakete	-	-	.	.	.	-	-
16 Geräte und Material für die Güterbeförderung	37	338	.	375	.	813,5	.
17 Umzugsgut u. sonst. nichtmarktbest. Güter	-	-	.	-	.	-	.
18 Sammelgut	-	-	.	-	.	-	.
19 Nicht identifizierbare Güter	1 209	1 972	.	3 181	.	63,1	.
20 Sonstige Güter a.n.g.	-	-	.	-	.	-	.
Insgesamt	248 207	250 675	620 143	505 035	870 817	149,8	147,4	72,4

¹⁾ Infolge der Umstellung der Gütersystematik NST/R auf NST 2007 ab Januar 2011 sind die Daten davor liegender Berichtszeiträume nur bedingt vergleichbar und werden deshalb nicht ausgewiesen.

4. Schiffsverkehr, Gütereingang und Güterversand nach Verkehrsgebieten und ausgewählten Häfen in Bayern im Februar 2011

Verkehrs- gebiet Hafen	an bzw. ab	Güterschiffe insgesamt					darunter Güterschiffe mit eigener Triebkraft				
		beladen		unbeladen ¹⁾		Empfang bzw. Versand in Tonnen	beladen		unbeladen ¹⁾		Empfang bzw. Versand in Tonnen
		An- zahl	Tragfä- higkeit in Tonnen	An- zahl	Tragfä- higkeit in Tonnen		An- zahl	Tragfä- higkeit in Tonnen	An- zahl	Tragfä- higkeit in Tonnen	
Maingebiet											
Nürnberg	an	45	70 959	8	17 031	43 015	41	64 050	8	17 031	39 292
	ab	16	28 295	28	44 228	18 125	15	26 888	25	39 187	17 126
Erlangen	an	1	1 672	-	-	1 822	1	1 672	-	-	1 822
	ab	-	-	1	1 672	-	-	-	1	1 672	-
Bamberg	an	19	32 276	13	17 589	14 742	15	24 781	13	17 589	12 612
	ab	18	28 056	9	12 898	18 207	18	28 056	7	9 292	18 207
Schweinfurt	an	22	39 629	9	20 157	24 879	22	39 629	9	20 157	24 879
	ab	11	24 786	20	35 000	13 832	11	24 786	20	35 000	13 832
Würzburg	an	17	22 621	13	24 636	13 861	17	22 621	12	23 182	13 861
	ab	20	32 703	13	18 379	20 548	19	31 249	13	18 379	19 966
Karlstadt	an	6	10 479	8	18 852	7 465	5	8 666	8	18 852	5 960
	ab	14	29 331	-	-	22 619	13	27 518	-	-	21 294
Lengfurt	an	3	7 643	19	37 334	5 946	3	7 643	19	37 334	5 946
	ab	20	39 929	2	5 048	34 691	20	39 929	2	5 048	34 691
Aschaffenburg	an	41	88 079	8	13 377	57 508	39	84 410	8	13 377	54 681
	ab	11	20 661	37	79 270	11 513	10	19 407	36	76 855	10 315
übrige Häfen	an	38	54 314	32	64 676	31 917	37	52 600	31	62 024	31 594
	ab	48	85 085	29	46 455	38 056	47	82 433	28	44 741	37 922
zusammen	an	192	327 672	110	213 652	201 155	180	306 072	108	209 546	190 647
	ab	158	288 846	139	242 950	177 591	153	280 266	132	230 174	173 353
	zus.	350	616 518	249	456 602	378 746	333	586 338	240	439 720	364 000
Donaugebiet											
Kelheim	an	54	88 438	3	6 180	44 311	42	69 109	3	6 180	33 798
	ab	7	12 048	50	82 570	6 960	7	12 048	38	63 241	6 960
Regensburg	an	78	136 890	24	43 750	62 050	63	114 531	18	33 308	50 271
	ab	34	58 262	49	82 234	32 191	26	45 540	38	66 227	26 843
Straubing-Sand ...	an	35	55 723	11	15 274	32 259	31	48 338	11	15 274	29 002
	ab	16	23 628	29	45 652	16 044	16	23 628	25	38 267	16 044
Deggendorf	an	28	46 257	8	11 317	19 535	19	31 189	7	9 565	12 274
	ab	9	13 120	14	23 638	1 753	8	11 368	8	13 306	1 553
Passau	an	23	35 665	6	5 127	10 656	9	16 674	6	5 127	5 669
	ab	17	20 718	9	16 366	6 302	10	11 304	6	11 746	4 606
übrige Häfen	an	3	3 069	5	10 779	1 609	3	3 069	5	10 779	1 609
	ab	6	13 214	3	3 069	7 727	6	13 214	3	3 069	7 727
zusammen	an	221	366 042	57	92 427	170 420	167	282 910	50	80 233	132 623
	ab	89	140 990	154	253 529	70 977	73	117 102	118	195 856	63 733
	zus.	310	507 032	211	345 956	241 397	240	400 012	168	276 089	196 356
Bayern											
insgesamt	an	413	693 714	167	306 079	371 575	347	588 982	158	289 779	323 270
	ab	247	429 836	293	496 479	248 568	226	397 368	250	426 030	237 086
	zus.	660	1 123 550	460	802 558	620 143	573	986 350	408	715 809	560 356
nachrichtlich: Main-Donau-Kanal	an	75	118 267	31	55 105	66 577	67	103 863	31	55 105	60 724
	ab	46	80 671	47	70 758	49 904	45	79 264	42	62 111	48 905
	zus.	121	198 938	78	125 863	116 481	112	183 127	73	117 216	109 629

¹⁾ Zwischen dem Meldehafen und dem letzten bzw. nächsten Hafen wurde keine Ladung transportiert.

**5. Gütereingang und Güterversand nach Verkehrsgebieten,
ausgewählten Häfen und Güterabteilungen in Bayern
im Februar 2011 (in Tonnen)**

Verkehrsgebiet — Hafen	E bzw. V	01 - 20 ins- gesamt	davon					
			01 Landwirt- schaftliche u. verwandte Erzeugnisse	02 Kohle, rohes Erdöl und Erdgas	03 Erze, Steine und Erden	04 Nahrungs- und Genuss- mittel	05 Textilien, Bekleidung, Leder und Lederwaren	06 Holzwaren, Papier, Pappe, Druckerzeug.
Maingebiet								
Nürnberg	E	43 015	-	4 535	7 501	931	-	-
	V	18 125	5 745	-	4 466	-	-	-
Bamberg	E	14 742	-	-	3 102	1 913	-	-
	V	18 207	10 553	-	-	827	-	-
Schweinfurt	E	24 879	5 186	257	-	-	-	-
	V	13 832	10 871	-	-	-	-	-
Würzburg	E	13 861	902	-	-	1 549	-	-
	V	20 548	20 291	257	-	-	-	-
Karlstadt	E	7 465	-	-	-	-	-	-
	V	22 619	-	-	-	-	-	-
Lengfurt	E	5 946	-	-	-	-	-	-
	V	34 691	-	-	-	-	-	-
Aschaffenburg	E	57 508	3 507	8 362	13 606	-	-	8 719
	V	11 513	-	-	1 198	-	-	-
übrige Häfen	E	33 739	-	2 477	2 872	-	-	-
	V	38 056	26 217	-	5 026	3 416	-	-
zusammen	E	201 155	9 595	15 631	27 081	4 393	-	8 719
	V	177 591	73 677	257	10 690	4 243	-	-
	zus.	378 746	83 272	15 888	37 771	8 636	-	8 719
Donaugebiet								
Kelheim	E	44 311	1 800	-	8 331	1 570	-	-
	V	6 960	4 924	-	-	-	-	-
Regensburg	E	62 050	7 930	312	2 527	9 153	-	-
	V	32 191	22 491	-	-	2 516	-	600
Straubing-Sand	E	32 259	23 239	-	1 277	-	-	-
	V	16 044	1 002	-	-	14 023	-	-
Deggendorf	E	19 535	1 320	-	425	-	-	24
	V	1 753	-	-	-	-	-	750
Passau	E	10 656	-	-	-	2 165	-	-
	V	6 302	2 214	-	-	-	-	-
übrige Häfen	E	1 609	-	-	-	500	-	-
	V	7 727	7 727	-	-	-	-	-
zusammen	E	170 420	34 289	312	12 560	13 388	-	24
	V	70 977	38 358	-	-	16 539	-	1 350
	zus.	241 397	72 647	312	12 560	29 927	-	1 374
Bayern								
insgesamt	E	371 575	43 884	15 943	39 641	17 781	-	8 743
	V	248 568	112 035	257	10 690	20 782	-	1 350
	zus.	620 143	155 919	16 200	50 331	38 563	-	10 093
nachrichtlich: Main-Donau-Kanal	E	66 577	-	6 357	10 603	3 344	-	-
	V	49 904	27 716	-	6 620	827	-	-
	zus.	116 481	27 716	6 357	17 223	4 171	-	-

**Noch: 5. Gütereingang und Güterversand nach Verkehrsgebieten,
ausgewählten Häfen und Güterabteilungen in Bayern
im Februar 2011 (in Tonnen)**

davon							E bzw. V	Verkehrsgebiet — Hafen
07 Kokerei u. Mineralöl- erzeugnisse	08 Chemische Erzeugnisse	09 Sonstige Mineralerzeug- nisse (Glas, Zement etc.)	10 Metalle u. Metallerzeug- nisse	11 Maschinen und Ausrüst., Haushalts- geräte	12 Fahrzeuge	13 Möbel, Schmuck, Musikinstr., Sportgeräte		
1 500	24 792	-	2 338	-	-	-	E Nürnberg
-	-	-	-	876	-	-	V	
-	8 304	-	1 423	-	-	-	E Bamberg
-	-	-	-	-	-	-	V	
10 791	8 645	-	-	-	-	-	E Schweinfurt
-	-	-	-	-	-	-	V	
-	7 866	-	-	-	-	-	E Würzburg
-	-	-	-	-	-	-	V	
-	-	-	-	-	-	-	E Karlstadt
-	-	22 619	-	-	-	-	V	
-	2 011	-	-	-	-	-	E Lengfurt
-	-	34 691	-	-	-	-	V	
20 344	-	-	2 523	-	-	153	E Aschaffenburg
-	-	-	-	-	-	3 143	V	
9 391	15 565	-	3 434	-	-	-	E übrige Häfen
-	2 602	-	795	-	-	-	V	
42 026	67 183	-	9 718	-	-	153	E zusammen
-	2 602	57 310	795	876	-	3 143	V	
42 026	69 785	57 310	10 513	876	-	3 296	zus.	
2 760	26 875	-	2 145	-	830	-	E Kelheim
-	2 009	-	-	-	27	-	V	
4 001	10 493	-	22 334	-	-	-	E Regensburg
-	390	1 326	3 453	250	-	-	V	
-	6 994	749	-	-	-	-	E Straubing-Sand
-	-	927	-	92	-	-	V	
7 639	1 052	-	8 809	-	266	-	E Deggendorf
-	-	-	-	1 003	-	-	V	
-	5 410	-	25	291	2 742	23	E Passau
-	-	-	103	178	2 973	27	V	
-	1 109	-	-	-	-	-	E übrige Häfen
-	-	-	-	-	-	-	V	
14 400	51 933	749	33 313	291	3 838	23	E zusammen
-	2 399	2 253	3 556	1 523	3 000	27	V	
14 400	54 332	3 002	36 869	1 814	6 838	50	zus.	
56 426	119 116	749	43 031	291	3 838	176	E insgesamt
-	5 001	59 563	4 351	2 399	3 000	3 170	V	
56 426	124 117	60 312	47 382	2 690	6 838	3 346	zus.	
1 500	36 160	-	7 195	-	-	-	E	nachrichtlich
-	-	-	-	876	-	-	V	Main-Donau-Kanal
1 500	36 160	-	7 195	876	-	-	zus.	

Noch: **5. Gütereingang und Güterversand nach Verkehrsgebieten,
ausgewählten Häfen und Güterabteilungen in Bayern
im Februar 2011 (in Tonnen)**

Verkehrsgebiet — Hafen	E bzw. V	davon						
		14 Sekundär- rohstoffe, Abfälle	15 Post, Pakete	16 Geräte und Material für die Güterbef.	17 Umzugsgut u. sonst. nichtmarkt- b. Güter	18 Sammelgut	19 Nicht identif. Güter; unbekannt	20 Sonstige Güter a.n.g.
Maingebiet								
Nürnberg	E	1 418	-	-	-	-	-	-
	V	7 038	-	-	-	-	-	-
Bamberg	E	-	-	-	-	-	-	-
	V	6 827	-	-	-	-	-	-
Schweinfurt	E	-	-	-	-	-	-	-
	V	2 961	-	-	-	-	-	-
Würzburg	E	3 544	-	-	-	-	-	-
	V	-	-	-	-	-	-	-
Karlstadt	E	7 465	-	-	-	-	-	-
	V	-	-	-	-	-	-	-
Lengfurt	E	3 935	-	-	-	-	-	-
	V	-	-	-	-	-	-	-
Aschaffenburg	E	-	-	294	-	-	-	-
	V	7 128	-	44	-	-	-	-
übrige Häfen	E	-	-	-	-	-	-	-
	V	-	-	-	-	-	-	-
zusammen	E	16 362	-	294	-	-	-	-
	V	23 954	-	44	-	-	-	-
	zus.	40 316	-	338	-	-	-	-
Donaugebiet								
Kelheim	E	-	-	-	-	-	-	-
	V	-	-	-	-	-	-	-
Regensburg	E	5 300	-	-	-	-	-	-
	V	-	-	-	-	-	1 165	-
Straubing-Sand	E	-	-	-	-	-	-	-
	V	-	-	-	-	-	-	-
Deggendorf	E	-	-	-	-	-	-	-
	V	-	-	-	-	-	-	-
Passau	E	-	-	-	-	-	-	-
	V	-	-	-	-	-	807	-
übrige Häfen	E	-	-	-	-	-	-	-
	V	-	-	-	-	-	-	-
zusammen	E	5 300	-	-	-	-	-	-
	V	-	-	-	-	-	1 972	-
	zus.	5 300	-	-	-	-	1 972	-
Bayern								
insgesamt	E	21 662	-	294	-	-	-	-
	V	23 954	-	44	-	-	1 972	-
	zus.	45 616	-	338	-	-	1 972	-
nachrichtlich: Main-Donau-Kanal	E	1 418	-	-	-	-	-	-
	V	13 865	-	-	-	-	-	-
	zus.	15 283	-	-	-	-	-	-